



# Úřad práce ČR

Krajská pobočka Úřadu práce ČR v Jihlavě

**Měsíční statistická zpráva**

**září 2024**

Zprávu předkládá:

**Bc. Lucie Vojtová**

vedoucí oddělení zaměstnanosti krajské pobočky ÚP ČR

<https://www.uradprace.cz/web/cz/statistiky-vyk>

**Jihlava 2024**

## **I když se v září zaevidovalo v Kraji Vysočina o 765 osob více než v srpnu, podíl nezaměstnaných osob je shodný s předchozím měsícem a to 3,0 %.**

**V září 2024 se zvýšil celkový počet uchazečů o zaměstnání evidovaných v Kraji Vysočina o 86 osob na 10 651. Počet hlášených volných pracovních míst se zvýšil na 7 984. V tomto měsíci se počet umístěných uchazečů do zaměstnání zvýšil o 741 osob.**

K 30. 9. 2024 evidovala Krajská pobočka ÚP ČR v Jihlavě celkem **10 651 uchazečů o zaměstnání**. Jejich počet se zvýšil oproti předchozímu měsíci, konkrétně o 86 osob. Ve srovnání se stejným obdobím minulého roku je počet vyšší o 1 242 osob.

V průběhu září do evidence uchazečů o zaměstnání přibylo **2 178 osob**. Ve srovnání s minulým měsícem to bylo o 765 osob více a v porovnání se stejným obdobím předchozího roku o 172 osob více.

**Z evidence** bylo během sledovaného měsíce vyřazeno celkem **2 092 uchazečů** (ukončená evidence, vyřazení uchazeči). Bylo to o 877 osob více než v předchozím měsíci a o 104 osob více než ve stejném měsíci minulého roku. **Do zaměstnání z nich ve sledovaném měsíci nastoupilo 1 731**, tj. o 741 osob více než v předchozím měsíci a o 201 osob více než ve stejném měsíci minulého roku. **1 489 uchazečů o zaměstnání bylo umístěno prostřednictvím úřadu práce, tj. o 640 více než v předchozím měsíci a o 835 více než ve stejném období minulého roku.** 361 uchazečů bylo vyřazeno bez umístění.

**Podíl nezaměstnaných osob v České republice se zvýšil oproti minulému měsíci o 0,1 p.b. na 3,9 %. Všechny okresy Kraje Vysočina jsou stále pod touto hranicí.**

Nezaměstnanost v září v Kraji Vysočina se nepatrně zvýšila oproti předchozímu měsíci. Nejnižší podíl nezaměstnaných osob v kraji má stále okres Pelhřimov, který se řadí s 2,3 % mezi okresy s nejnižší mírou nezaměstnanosti v celé České republice. Nejvyšší podíl nezaměstnaných osob v Kraji Vysočina měl okres Třebíč, a to 3,4 %.

Podíl počtu dosažitelných uchazečů o zaměstnání ve věku 15–64 let k obyvatelstvu stejného věku k 30. 9. 2024 se oproti předchozímu měsíci mírně zvýšil na úroveň **2,99 %**, což je změna oproti minulému měsíci o 0,02 p.b. Podíl nezaměstnaných žen je v září 2024 3,5 %, podíl nezaměstnaných mužů pak činí 2,5 %.

Ke konci září bylo evidováno na Krajské pobočce ÚP ČR v Jihlavě **5 926 žen**. Jejich podíl na celkovém počtu uchazečů činil **55,6 %**. V evidenci bylo rovněž 1 642 osob se zdravotním postižením, což je o 13 osob méně než minulý měsíc. Z celkového počtu nezaměstnaných tak osoby se zdravotním postižením tvoří 15,4 %.

Ke konci měsíce bylo evidováno **851 absolventů škol** všech stupňů vzdělání **a mladistvých**. Jejich počet se ve srovnání s předchozím měsícem zvýšil o 293 osob. Na celkové nezaměstnanosti se podílí 8 %.



**Podporu v nezaměstnanosti** pobíralo **3 457** uchazečů o zaměstnání, tj. 32,5 % všech uchazečů vedených v evidenci.

Kraj Vysočina evidoval k 30. 9. 2024 **celkem 7 984 volných pracovních míst**. Jejich počet byl o 113 vyšší než v předchozím měsíci a o 704 nižší než ve stejném měsíci minulého roku. **Na jedno volné pracovní místo připadalo v průměru 1,3 uchazeče**, nejvíce v okrese Žďár nad Sázavou (2,5) a naopak nejméně v okrese Pelhřimov (0,6). Z celkového počtu nahlášených volných míst bylo 509 vhodných pro osoby se zdravotním postižením (OZP), na jedno volné pracovní místo připadaly 3,2 OZP. Volných pracovních míst pro **absolventy a mladistvé** bylo registrováno 2 193, na jedno volné místo připadaly 0,4 uchazeče této kategorie. Z celkového počtu 7 984 volných pracovních míst bylo 27 % míst bez příznaku „pro cizince“. Na zbylých 73 % pracovních míst mohli zaměstnavatelé přijímat také pracovníky ze zahraničí.

Během měsíce září 2024 se nejvíce nových dohod uzavřelo z operačního programu zaměstnanost plus. V průběhu měsíce bylo podáno několik nových žádostí na společensky účelná pracovní místa zřízená za účelem samostatně výdělečné činnosti v oboru např. „činnosti, při kterých je porušována integrita lidské kůže“ nebo „opravy silničních vozidel“.

V projektu Záruky pro mladé (určený pro osoby do 30 let) byly uzavřeny dohody na pracovní pozice „učitelé v oblasti předškolní výchovy“, „inženýři projektanti, konstruktéři v ostatních oborech“, „technici videozáznamů“, „tiskaři“ nebo např. „mechanici a opraváři ostatních strojů a zařízení“. Díky projektu Nová etapa (pro osoby ve věku 30-54 let) byly uzavřeny dohody na pracovní pozice „sociální pracovníci specialisté a další specialisté“, „specialisté v oblasti personálního řízení“, „ostatní pracovníci péče ve zdravotní a sociální oblasti“, „obchodní zástupci“, „pomocní pracovníci v lesnictví a myslivosti“ a dále „všeobecní administrativní pracovníci“. V projektu Věk není překážkou (pro osoby nad 55 let) našli uchazeči uplatnění na trhu práce jako „všeobecní administrativní pracovníci“, „zámečníci strojů“ a „uklízeči a pomocníci v ubytovacích a vzdělávacích zařízeních“. V projektu OZP, který je určený pro zdravotně postižené, bylo vytvořeno pracovní místo „všeobecní administrativní pracovníci“.

V průběhu III. čtvrtletí byla Krajské pobožce v Jihlavě nahlášena hromadná propouštění. Těmto firmám byl představen národní projekt Outplacement II., který je zaměřen na pomoc při očekávané ztrátě zaměstnání, jako je například hromadné propouštění. Tento projekt umožňuje klientům snazší přechod do nového zaměstnání. Do projektu mohou vstoupit pouze osoby, které jsou ještě zaměstnané a jsou zaevidované jako zájemci o zaměstnání. Klientům jsou nabídnuty různé druhy poradenství a také například rekvalifikace. Nový zaměstnavatel také může získat na tohoto klienta příspěvek na mzdu až na dobu 9 měsíců

Celostátní informace o vývoji nezaměstnanosti jsou zveřejněny na [www.mpsv.cz/web/cz/mesicni](http://www.mpsv.cz/web/cz/mesicni).

## 1. Základní charakteristika vývoje nezaměstnanosti a volných pracovních míst v Kraji Vysočina

Tabulka 1 - Vývoj nezaměstnanosti

ukazatel (celkový počet)		stav k		
		30.09.2023	31.08.2024	30.09.2024
evidovaní uchazeči o zaměstnání		9 409	10 565	10 651
- z toho	ženy	5 303	6 004	5 926
	absolventi a mladiství	769	558	851
	uchazeči se zdravotním postižením	1 466	1 655	1 642
uchazeči s nárokem na podporu v nezaměstnanosti		3 161	3 786	3 457
podíl nezaměstnaných osob v %		2,69	2,97	2,99
volná pracovní místa		8 688	7 871	7 984
počet uchazečů na 1 volné pracovní místo		1,1	1,3	1,3

Tabulka 2 - Tok nezaměstnanosti

ukazatel	počet uchazečů ve sledovaném měsíci		
	září	srpen	září
	2023	2024	2024
nově evidovaní uchazeči o zaměstnání	2 006	1 413	2 178
uchazeči s ukončenou evidencí a vyřazení	1 988	1 215	2 092
- z toho umístění celkem	1 530	990	1 731
- z toho umístění úřadem práce	654	849	1 489

Tabulka 3 - Nezaměstnanost v okresech k 31. 8. 2024

okres	počet nezaměstnaných		volná pracovní místa	počet uchazečů na 1 VPM	podíl nezaměstnaných osob [%]
	celkem	z toho ženy			
Havlíčkův Brod	1 697	991	1 041	1,6	2,7
Jihlava	2 483	1 326	2 503	1,0	3,1
Pelhřimov	1 143	664	2 064	0,6	2,3
Třebíč	2 680	1 548	1 310	2,0	3,4
Žďár nad Sázavou	2 648	1 397	1 066	2,5	3,2
Kraj Vysočina	10 651	5 926	7 984	1,3	3,0
Česká republika	290 905	158 941	264 654	1,1	3,9



## 2. Vybrané nástroje aktivní politiky zaměstnanosti v Kraji Vysočina

Tabulka 4 – Osoby podpořené v rámci APZ

ukazatel (celkový počet)	stav k		celkem od počátku roku do	
	30.9. 2023	30.9. 2024	30.9. 2023	30.9. 2024
<b>osoby podpořené v rámci APZ</b>				
veřejně prospěšné práce (VPP)	243	4	258	6
veřejně prospěšné práce (VPP) - ESF		0		0
společensky účelná prac. místa (SÚPM)	82	0	120	0
společensky účelná prac. místa (SÚPM)-ESF		314		325
SÚPM - samostatně výděleč. činnost (SVČ)	29	15	19	7
SÚPM - samostatně výděleč. činnost (SVČ)-ESF		0		0
zřízení pracovního místa pro OZP (bez SVČ)	1	1	1	0
zřízení pracovního místa pro OZP – SVČ	3	2	0	0
vytvořená pracovní místa (NIP)	0	0	13	0
ostatní nástroje APZ (vč. ESF)	25	11	49	35
uchazeči a zájemci zařazení do rekvalifikací	58	0	255	0
uchazeči a zájemci zařazení do rekvalifikací - ESF		0		2
uchazeči a zájemci zařazení do rekvalifikací – NPO		8		42
uchazeči a zájemci, kteří zahájili zvolenou rekvalifikaci	103	35	687	82
uchazeči a zájemci, kteří zahájili zvolenou rekvalifikaci - ESF		236		1023
uchazeči a zájemci, kteří zahájili zvolenou rekvalifikaci - NPO		54		284
uchazeči a zájemci, kteří zahájili Digitální vzdělávání	17	78	74	387
<b>'soby podpořené v rámci APZ celkem</b>	<b>536</b>	<b>680</b>	<b>1 476</b>	<b>2158</b>



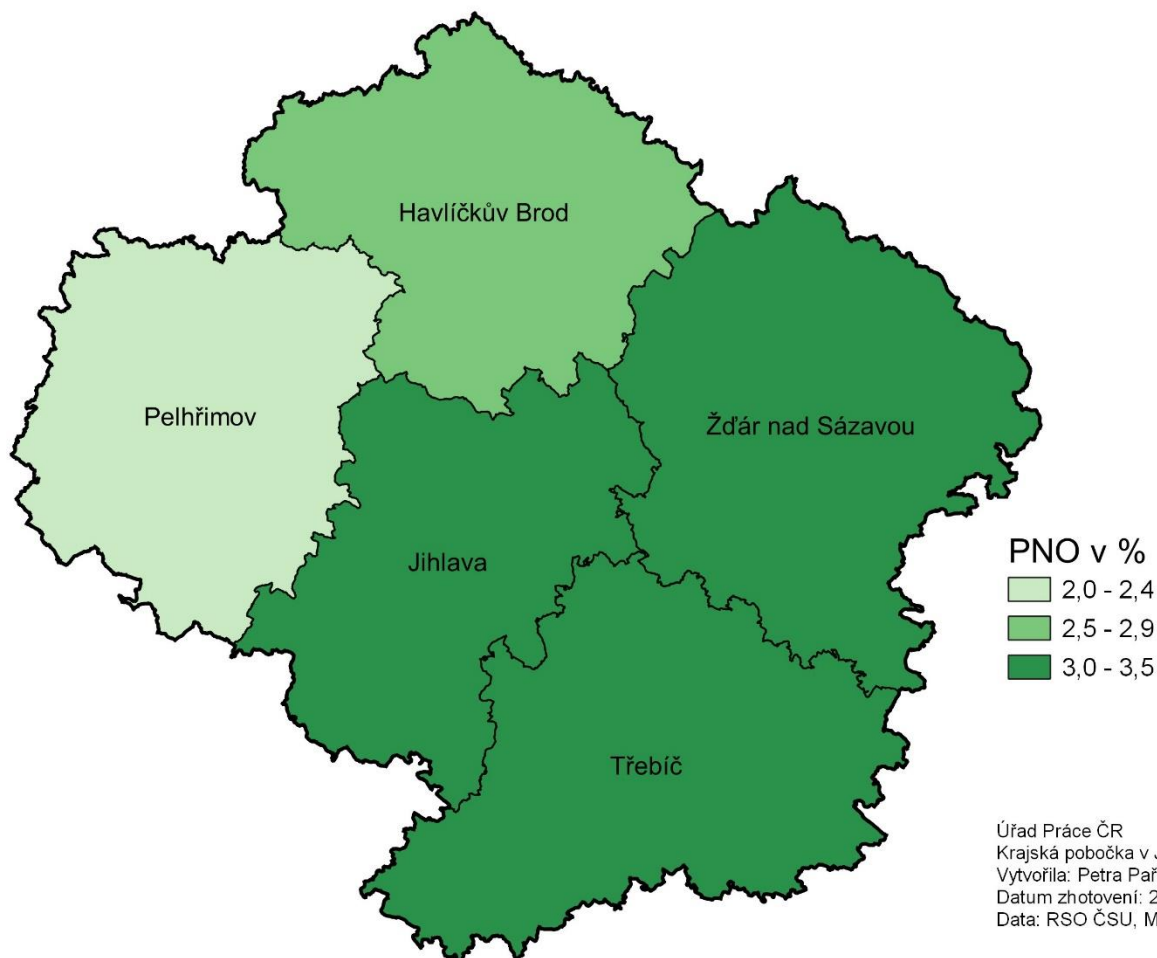
Tabulka 5 - Vývoj počtu rekvalifikací v průběhu roku 2024 v Kraji Vysočina

	k 31.3.2024	k 30.6.2024	k 30.9.2024
<b>uchazeči a zájemci zařazení do rekvalifikací</b>	0	0	0
<b>uchazeči a zájemci zařazení do rekvalifikací - ESF</b>	1	2	2
<b>uchazeči a zájemci zařazení do rekvalifikací – NPO</b>	0	10	42
<b>uchazeči a zájemci, kteří zahájili zvolenou rekvalifikaci</b>	32	40	82
<b>uchazeči a zájemci, kteří zahájili zvolenou rekvalifikaci - ESF</b>	315	706	1023
<b>uchazeči a zájemci, kteří zahájili zvolenou rekvalifikaci - NPO</b>	82	213	284
<b>Uchazeči a zájemci, kteří zahájili Digitální vzdělávání</b>	75	236	387

### 3. Mapa

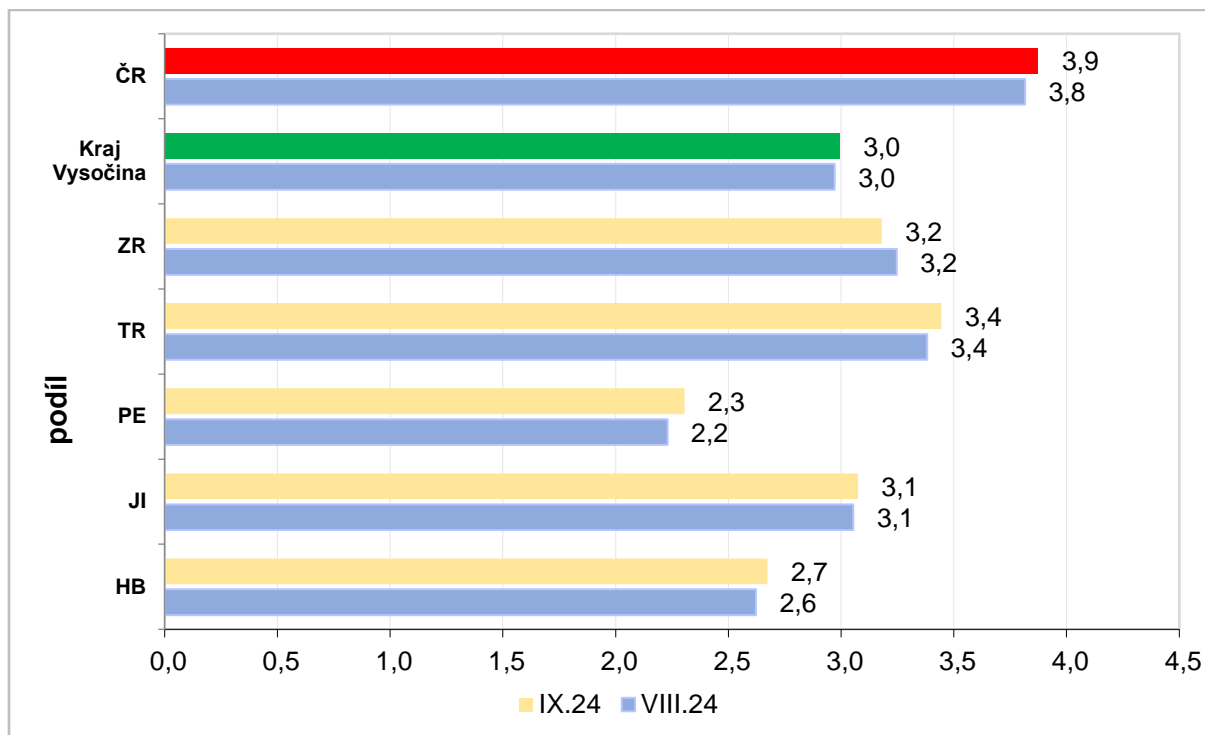
Obrázek 1 - PNO v Kraji Vysočina

#### Podíl nezaměstnaných osob v jednotlivých okresech Kraje Vysočina v září 2024

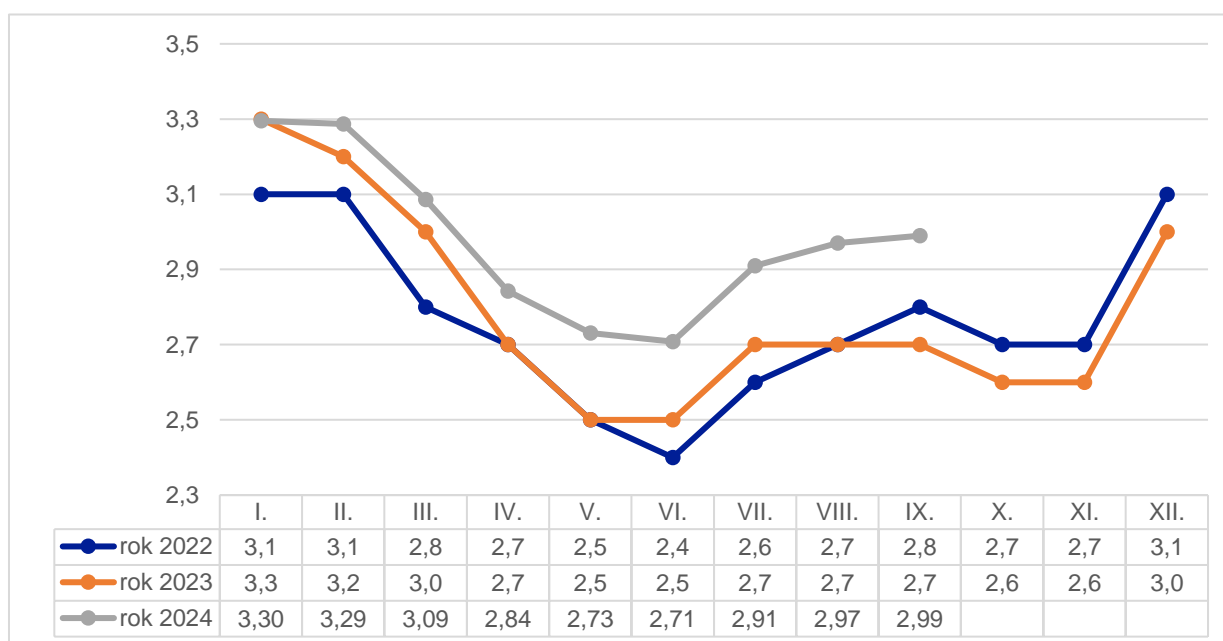


## 4. Grafy

Graf 1 Podíl nezaměstnaných osob v okresech a v ČR k 30. 9. 2024

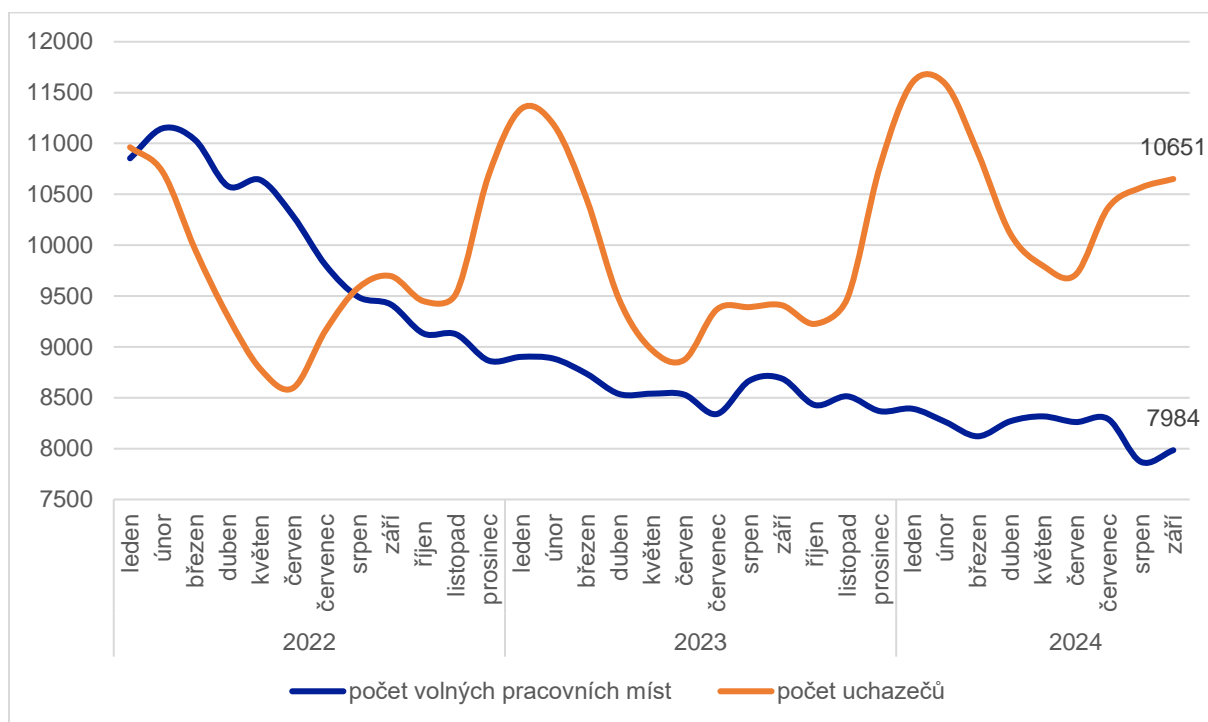


Graf 2 Vývoj podílu nezaměstnaných v Kraji Vysočina v letech 2022 - 2024 v %

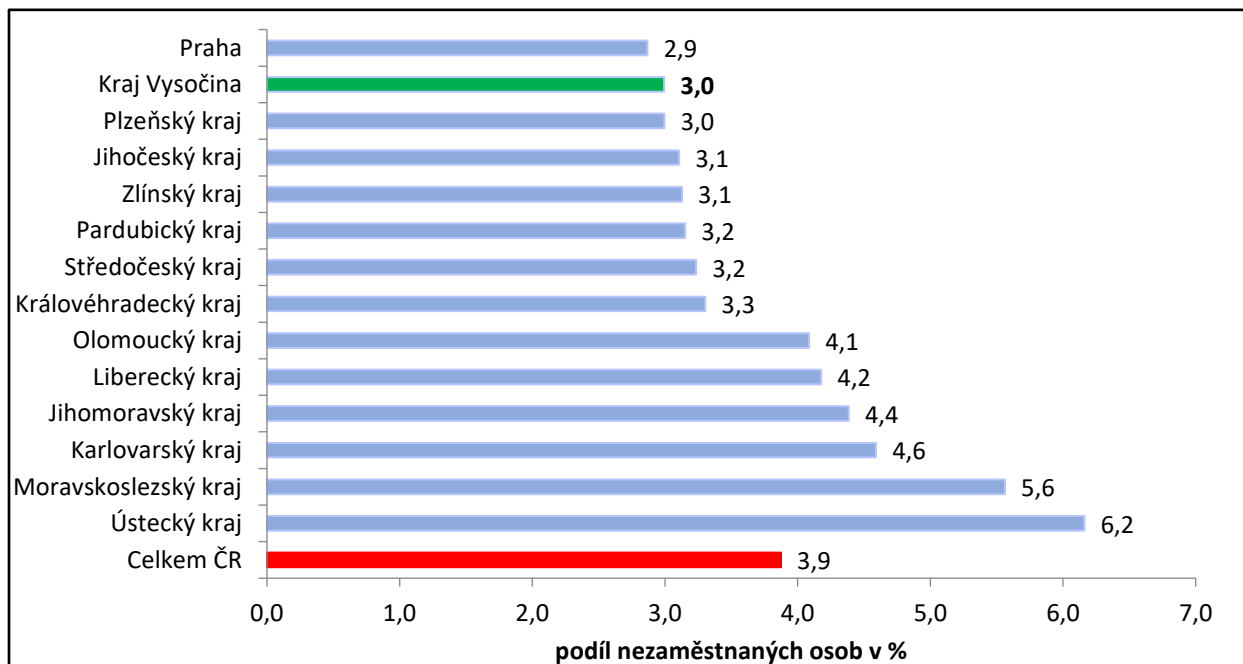




Graf 3 - Vývoj počtu uchazečů a volných míst v Kraji Vysočina v letech 2022 – 2024



Graf 4 - Podíl nezaměstnaných osob v jednotlivých krajích ČR k 30. 9. 2024 v %



**Tabulka seříděných okresů k 30.9.2024 (z celorepublikové statistiky)**

	PNO v %		meziměs. přírůst./ úbytek nezam. v %		počet uchazečů na 1 VPM
Most	8,6	Benešov	7,5	Karviná	10,2
Karviná	8,4	Rakovník	6,5	Bruntál	6,2
Chomutov	7,1	Teplice	6,4	Děčín	5,9
Bruntál	6,9	Jičín	6,3	Hodonín	5,6
Ústí nad Labem	6,2	Klatovy	6,2	Most	4,4
Louny	6,2	Jeseník	5,9	Opava	3,9
Ostrava-město	6,1	Svitavy	5,9	Jablonec nad Nisou	3,8
Děčín	6,0	Trutnov	5,6	Jeseník	3,8
Sokolov	5,7	Český Krumlov	5,3	Sokolov	3,8
Hodonín	5,5	Chrudim	4,8	Ústí nad Labem	3,7
Teplice	5,4	Česká Lípa	4,7	Blansko	3,7
Znojmo	5,3	Sokolov	4,4	Louny	3,5
Brno-město	5,1	Rokycany	4,0	Česká Lípa	3,2
Karlovy Vary	4,7	Louny	4,0	Litoměřice	3,2
Přerov	4,7	Příbram	3,9	Strakonice	3,1
Jeseník	4,6	Nový Jičín	3,8	Ostrava-město	3,1
Kolín	4,5	Vsetín	3,8	Karlovy Vary	2,9
Šumperk	4,4	Pelhřimov	3,3	Šumperk	2,8
Mělník	4,3	Karlovy Vary	3,3	Žďár nad Sázavou	2,5
Jablonec nad Nisou	4,3	Blansko	3,2	Trutnov	2,4
Český Krumlov	4,3	Madá Boleslav	3,1	Kroměříž	2,3
Kladno	4,3	Cheb	3,1	Prostějov	2,3
Nymburk	4,3	Ostrava-město	3,0	Znojmo	2,3
Příbram	4,3	Ústí nad Orlicí	3,0	Frýdek-Místek	2,2
Semily	4,3	Hodonín	2,9	Jindřichův Hradec	2,2
Liberec	4,2	Tachov	2,9	Břeclav	2,2
Náchod	4,1	Znojmo	2,8	Vsetín	2,2
Trutnov	4,0	Kutná Hora	2,7	Náchod	2,2
Vsetín	4,0	Zlín	2,6	Semily	2,0
Česká Lípa	4,0	Frýdek-Místek	2,6	Třebíč	2,0
Litoměřice	3,9	Prachatice	2,5	Teplice	2,0
Nový Jičín	3,9	Opava	2,5	Brno-město	2,0
Kutná Hora	3,9	Domažlice	2,4	Chomutov	1,9
Olomouc	3,9	Litoměřice	2,4	Přerov	1,9
Frýdek-Místek	3,8	Brno-venkov	2,4	Liberec	1,9
Blansko	3,8	Semily	2,4	Kutná Hora	1,8
Tachov	3,7	Prostějov	2,0	Uherské Hradiště	1,8
Rokycany	3,6	Vyškov	1,9	Kladno	1,8
Opava	3,6	Liberec	1,8	Olomouc	1,7
Břeclav	3,6	Plzeň-sever	1,8	Havlíčkův Brod	1,6
Svitavy	3,6	Jablonec nad Nisou	1,8	Nový Jičín	1,5
Tábor	3,5	Karviná	1,8	Vyškov	1,4
Třebíč	3,4	Ústí nad Labem	1,7	Tábor	1,2
Cheb	3,4	Děčín	1,7	Příbram	1,2
Beroun	3,4	České Budějovice	1,6	České Budějovice	1,1
Prostějov	3,3	Praha-východ	1,6	Nymburk	1,1
Domažlice	3,3	Olomouc	1,6	Klatovy	1,0
Vyškov	3,3	Třebíč	1,5	Svitavy	1,0
Hradec Králové	3,2	Náchod	1,5	Rokycany	1,0
Rakovník	3,2	Havlíčkův Brod	1,5	Jihlava	1,0
Brno-venkov	3,2	Šumperk	1,5	Písek	1,0
Žďár nad Sázavou	3,2	Mělník	1,3	Chrudim	1,0
Písek	3,2	Kolín	1,2	Brno-venkov	1,0
Strakonice	3,2	Uherské Hradiště	1,2	Plzeň-sever	0,9
Pardubice	3,2	Bruntál	0,9	Jičín	0,9
Uherské Hradiště	3,1	Jihlava	0,7	Hradec Králové	0,9
Plzeň-sever	3,1	Pardubice	0,7	Zlín	0,8
Jihlava	3,1	Beroun	0,6	Ústí nad Orlicí	0,8
Kroměříž	3,0	Břeclav	0,5	Cheb	0,8
Ústí nad Orlicí	3,0	Nymburk	0,4	Rakovník	0,8
Klatovy	3,0	Chomutov	0,4	Kolín	0,8
Chrudim	3,0	Most	0,3	Prachatice	0,7
území Hlavního města Prahy	2,9	Kladno	0,2	Rychnov nad Kněžnou	0,7
Plzeň-město	2,8	Hradec Králové	0,2	Pardubice	0,7
České Budějovice	2,8	Praha-západ	0,2	Domažlice	0,7
Mladá Boleslav	2,8	Tábor	0,1	Beroun	0,6
Havlíčkův Brod	2,7	Kroměříž	-0,3	Plzeň-město	0,6
Jindřichův Hradec	2,7	Písek	-0,5	Benešov	0,6
Prachatice	2,6	Brno-město	-0,5	Mělník	0,6
Zlín	2,6	Strakonice	-0,6	Pelhřimov	0,6
Jičín	2,5	Jindřichův Hradec	-0,7	Plzeň-jih	0,5
Benešov	2,4	Rychnov nad Kněžnou	-0,8	Český Krumlov	0,5
Pelhřimov	2,3	Žďár nad Sázavou	-1,2	Tachov	0,5
Rychnov nad Kněžnou	2,2	Přerov	-1,3	území Hlavního města Prahy	0,4
Plzeň-jih	2,1	Plzeň-jih	-1,4	Praha-západ	0,3
Praha-západ	1,7	Plzeň-město	-1,4	Praha-východ	0,3
Praha-východ	1,5	území Hlavního města Prahy	-1,4	Mladá Boleslav	0,3
Celkem ČR	3,9	Celkem ČR	1,6	Celkem ČR	1,1